



Crédit photo: Nathan Ethier-Myette



## MOT DU CONSEIL

Par Vincent More, maire

Chères Portageoises,  
Chers Portageois,

L'été est à nos portes et, cette année encore, notre village sera animé par de nombreux projets et événements.

Nous sommes ravis de vous annoncer l'inauguration officielle des sentiers de vélo de montagne. Ce projet, qui a mobilisé de nombreux efforts, est enfin prêt à accueillir cyclistes et amateurs de plein air et ce dès le 8 juin prochain.

Dans le cadre du projet de sentiers de vélo de montagne, Nous avons également créé un nouveau sentier, La Marée Montante, permettant de relier le secteur des îles à l'édifice municipal en toute sécurité pour les piétons.

Les nouveaux bureaux municipaux sont maintenant ouverts. Nous attendons encore la livraison du nouveau mobilier pour ouvrir la nouvelle bibliothèque, mais soyez assurés que cet espace sera bientôt à votre disposition.

Pour admirer les magnifiques vues de notre région, de nouvelles balancelles vont être installées au quai, au parc des Grèves et au parc de l'Anse. Nous espérons que ces espaces vous offriront des moments de détente en famille ou entre amis.

Comme chaque année, notre service des loisirs a préparé une programmation riche et variée. Vous trouverez tous les détails dans cette édition du journal.

Je vous souhaite un bel été et un excellent retour à nos estivants.

Vincent More, maire



**PARC JULIE GAGNÉ**  
NOTRE-DAME-DU-PORTAGE



8 juin 2024

11h30 à  
13h30

### FÊTE DES VOISINS

**BBQ**  
**Tente à lire**  
**Photobooth**  
**et plein de plaisir**  
**entre voisins!**

Parc Julie Gagné, 101 rue des îles



À LA DÉCOUVERTE DES PARCS  
DE LA MRC DE RIVIÈRE-DU-LOUP  
ÉTÉ 2024



**DIMANCHE 23 JUIN**  
**15H À MINUIT**  
**AU QUAI**

# FÊTE NATIONALE

**Jeux gonflables, super glissade, BBQ, bar,**  
**concert de musique, maquillage,**  
**feu de joie, feux d'artifices et plus encore**

## SÉANCE DU CONSEIL : 5 JUIN

La séance se tiendra en présentiel au 200, côte de la Mer, **lundi 3 juin à 19 h 30**. Les points suivants seront abordés :

1. Dépôt des états financiers audités de la Municipalité;
2. Point d'information sur la projet de protection côtière;
3. Résolution pour sensibiliser les assureurs à la surtaxe liée aux incendies.

## SERVICES TEMPORAIRES D'INSPECTION

Depuis juin 2022, la MRC de Rivière-du-Loup offre à notre population les services d'inspection et d'émission de permis et de certificats en urbanisme. Ces services sont dispensés grâce à une entente intermunicipale entre la MRC et d'autres municipalités dont Notre-Dame-du-Portage. Depuis cette date, l'inspectrice en bâtiment et environnement qui était attirée spécifiquement à notre Municipalité était Stéphanie Cyr-Massé.

Depuis quelques mois, en raison d'un manque d'effectif, la MRC de Rivière-du-Loup a dû redéployer ses services auprès des municipalités qu'elle dessert. Aussi, tel que nous l'avons déjà mentionné dans l'Info-Portage du mois dernier, les demandes de permis dans notre municipalité sont nombreuses.

C'est dans ce contexte et dans une optique d'offrir des services efficaces et de qualité à notre population que **les services d'inspection sont temporairement revus**. La MRC a retenu les services d'une firme externe afin de supporter notre équipe à répondre à la demande. La firme **Urbatek** assurera donc l'application de la réglementation municipale d'urbanisme et de la réglementation provinciale dont l'application relève de la Municipalité (ex. règlement concernant les installations septiques, les puits d'eau potable, les bandes riveraines) dans les prochaines semaines.

Sachez que la firme Urbatek offre ses services à distance. Nous avons toutefois une personne désignée à la Municipalité qui pourra se déplacer au besoin pour venir évaluer les demandes de permis sur le terrain.

**Malgré ce changement temporaire, vous devez faire vos demandes de permis et d'information de la même manière qu'à l'habitude**, soit via notre site web [www.municipalite.notre-dame-du-portage.qc.ca](http://www.municipalite.notre-dame-du-portage.qc.ca) en cliquant sur le lien « demande de permis » en haut à droite. Vous pourrez alors faire une demande de permis ou une demande d'information en y remplissant le formulaire en ligne.

Sachez que notre équipe a toujours à cœur d'offrir les meilleurs services à la population. Si vous avez déjà effectué une demande en ligne, soyez assuré que celle-ci sera traitée le plus rapidement possible.

Nous vous remercions de votre compréhension.

## INFORMATION PIIA (RAPPEL)

### ATTENTION PIIA ! ROUTE DU FLEUVE, RUE DE LA COLLINE, CÔTE DE L'ÉGLISE ET PARTIE ROUTE DE LA MONTAGNE

Vous habitez dans un secteur soumis au *Règlement sur les plans d'implantation et d'intégration architecturale* (PIIA)\*? Vous projetez, par exemples, de changer une porte ou une fenêtre à votre résidence? De changer le parement extérieur d'un bâtiment? De refaire votre toiture avec un nouveau matériau ou une nouvelle couleur? De construire ou d'agrandir une remise, une galerie ou une terrasse?

Avant de commander ou d'acheter vos matériaux, assurez-vous que votre projet est conforme à la réglementation. Il est possible que votre projet doive être approuvé par le Conseil municipal et, le cas échéant, un délai supplémentaire s'appliquera avant l'émission du permis.

Pour plus d'information, contactez-nous via notre site web [www.municipalite.notre-dame-du-portage.qc.ca](http://www.municipalite.notre-dame-du-portage.qc.ca) en cliquant sur le lien « Demande de permis » en haut à droite sur la page d'accueil.

\*\*\*

\*Sont soumises au *Règlement sur les plans d'implantation et d'intégration architecturale* (PIIA) : Toutes les propriétés de la route du Fleuve, de la rue de la Colline et de la côte de l'Église, ainsi que certaines propriétés situées au nord de la route de la Montagne (notamment entre les numéros civiques 489 et 659).

## DEMANDE DE DÉROGATION MINEURE

Prenez avis que le conseil municipal aura à statuer sur une demande de dérogation mineure lors de sa séance ordinaire qui aura lieu le 8 juillet 2024 à 19 h 30 à la salle Gilles-Moreau, 200 côte de la Mer à Notre-Dame-du-Portage. Tout intéressé pourra alors se faire entendre par le conseil relativement à celle-ci, ou encore, peut se faire entendre en transmettant préalablement ses commentaires par courriel : [directiongenerale@nddp.ca](mailto:directiongenerale@nddp.ca).

La demande de dérogation mineure vise à autoriser l'implantation d'une clôture dans l'emprise de la route face à la résidence du 655 route de la Montagne, malgré une disposition de l'article 7.2.1.2 du règlement de zonage n° 2021-08-421 qui interdit cette situation. La clôture serait située à environ 6 mètres de la chaussée et empièterait d'environ 4,5 mètres dans l'emprise. Une permission de voirie délivrée par le ministère des Transports et de la Mobilité durable accompagne la demande.

Donné à Notre-Dame-du-Portage ce 29 mai 2024.

Marie-Hélène Harvey, directrice générale et greffière-trésorière



Votre prochain versement de taxes municipales est dû le 4 juillet.



# La gestion des matières résiduelles: une responsabilité collective!



Ce n'est un secret pour personne, la gestion de nos déchets coûte cher et a un impact direct sur votre compte de taxes!

En 2022, à Notre-Dame-du-Portage seulement, c'est **433 kg/habitant** qui ont été déposés dans les 3 bacs : ordures, matières recyclables et matières organiques.

En tant qu'équipe municipale, nous vous lançons un défi :

**Ensemble, optimisons le tri, réduisons les déchets et diminuons les frais de gestion de nos 3 bacs !**

## Les coûts par habitant pour traiter les matières (sans la collecte)

En ne tenant pas compte des matières qui terminent ailleurs que dans les bacs (friperie, écocentre, etc.), voyons un peu comment ça fonctionne. **Le coût de traitement varie selon chaque matière (2022) :**



Nos bacs à ordures ont coûté :

**32 \$**

par habitant

Ici, plus on en met, plus ça coûte cher.



Nos bacs bleus ont coûté :

**0 \$**

par habitant

Ici, si on gère adéquatement, c'est **entièrement remboursé** par les compagnies qui fabriquent les contenants, les emballages et les imprimés.



Nos bacs bruns ont coûté :

**22 \$**

par habitant








Ici, peu importe la quantité qu'on met, c'est le **même prix**.

## Les coûts des 3 bacs par habitant (sans la collecte)

Recyc-Québec a réalisé, en 2018, un portrait des matières déposées dans les 3 bacs par les québécois. Grâce à ces données, nous avons pu générer un scénario théorique idéal pour Notre-Dame-du-Portage.

**Scénario idéal**

Estimation à partir de données disponibles pour l'année 2022\*

Portrait réel		Scénario idéal	
Voici le <b>portrait réel</b> des 3 bacs utilisés par les Portageois-es			
Ordures		<b>317 tonnes</b> 32 \$/hab.	Ordures  <b>56 tonnes</b> 6 \$/hab.
Recyclage (bac bleu)		<b>136 tonnes</b> 0 \$/hab.	Recyclage (bac bleu)  <b>189 tonnes</b> 0 \$/hab.
Matières organiques (bac brun)		<b>59 tonnes</b> 22 \$/hab.	Matières organiques (bac brun)  <b>189 tonnes</b> 22 \$/hab.
<b>TOTAL :</b> 512 tonnes		<b>TOTAL :</b> 512 tonnes	
		Écocentre ou Centre de réemploi**  <b>78 tonnes***</b>	

**PLUS on TRIE, PLUS on RÉDUIT le coût de gestion de nos bacs...**

\* Veuillez noter que l'année de référence 2022 a été utilisée pour tous les calculs en raison de la disponibilité des données complètes. Il est important de prendre en compte que les coûts varient d'une année à l'autre.

\*\* Matières : résidus de construction, textiles en bon état, produits électroniques, etc.

\*\*\* Par souci de simplicité, les coûts relatifs à ces matières n'ont pas été pris en compte.

## L'impact économique d'un tri idéal

À quoi ça sert de faire le tri à la maison?

Sans même diminuer la quantité de déchets qu'on génère, un meilleur tri diminue drastiquement la facture.

Voyez par vous-mêmes!

Coûts de traitement estimés  
pour les matières déposées dans les 3 bacs



En fonction des tonnages réels

64 198 \$

En fonction des tonnages  
théoriques idéaux

32 803 \$

Notre-Dame-du-Portage, 2022

## Un projet collectif

La gestion des matières résiduelles est un projet qui touche chacun d'entre nous.

Nos choix quotidiens ont un impact direct sur notre environnement et nos taxes municipales. Mal trier nos matières résiduelles coûte cher aux municipalités et aux citoyens et nuit à la santé de la planète.

En triant mieux nos matières résiduelles, nous pouvons réduire notre empreinte écologique et, du même coup, limiter l'augmentation des taxes municipales allouées à leur gestion.

Chaque petit geste compte.

## Quiz

Antoine a malheureusement oublié une barquette pleine de fraises sur son comptoir. **Que doit faire Antoine ?**

- A** Jeter la barquette avec les fraises à la poubelle (coût généré à la municipalité \$\$).
- B** Mettre les fraises abîmées dans le **bac brun** et la barquette dans le **bac bleu** (aucun coût supplémentaire).

Antoine qui a lu le document « **La gestion des matières résiduelles : une responsabilité collective** » choisit finalement : **l'option B**



Imaginons l'impact si chaque Portageois se faisait ce geste de façon systématique!

**Pour RÉDUIRE ET MIEUX TRIER, des outils sont à votre disposition :**

- **Calendrier des collectes**
- **Ligne info de Co-éco (418 856-2628, poste 1)**
- **Sites internet :**

Co-éco



Recyc-Québec



Dans le doute,  
on s'informe!

# Programmation Estivale

**8 juin**  
**11h30 à 13h30**

## Fête des voisins

Activité familiale au Parc Julie-Gagné : BBQ sur place, activités familiales, tente à lire et photobooth pour un souvenir mémorable !

**8 juin**  
**10h00 à 17h00**

## Inauguration vélo de montagne

Après un an de travaux, nous sommes heureux d'inaugurer les Sentiers du Portage. Venez à notre événement dans le champ prêt du site de dépôt. cérémonie officielle à 15h.

**17 juin**  
**bain du matin 7h**  
**bain libre 11h30**

## Ouverture de la piscine

Ouverture officielle de la piscine le 17 juin avec un bain du matin de 7h à 9h et un bain libre de 11h30 à 19h30.

**23 juin**  
**à partir de 15h**

## Fête Nationale

La traditionnelle Fête Nationale sera encore présente cette année avec un groupe de musique, de la nourriture, un bar et une super glissade sur la plage !

**26 juin**

## Début du camp de jour

Début du camp de jour 2024 : une panoplie d'activités sportives et culturelles seront offertes durant l'été pour le bonheur de vos enfants !

**1er au 11 juillet**  
**15 au 15 juillet**

## Session 1 et 2 cours de natation

Du lundi au jeudi du 1er au 11 et du 15 au 25 juillet venez suivre le programme Récré'eau à la plus belle piscine du Québec. Cours de groupe pour enfant.

**13 et 14 juillet**

## Vente de garage

Samedi 13 et dimanche 14 juillet, il sera possible de faire une vente de garage sans permis. Plus d'informations à la page 9.

**2 août**  
**13h à 16h**

## Activité familiale à la piscine

La structure gonflable Wibit sera dans la piscine pour le bonheur de toute la famille !

**9 juillet**  
**16 juillet**  
**23 juillet**  
**30 juillet**  
**6 août**  
**13 août**

## Concerts du Couchant

Les Concerts du Couchant auront lieu directement sur le terrain devant Pizzeria des Battures. Une grande variété d'artistes sera présente tout l'été. Plus de détails à la page 8.

**Du 15 juin**  
**Au 30 septembre**

## Concours corde à linge

Concours de la plus belle corde à linge. Envoyez-nous vos photos, le gagnant sera choisi au mois d'octobre. Plus de détails à la page 8.

## Pour plus d'informations

Alexis Malo-Leroux - 418 862-9163 poste 225  
ou [loisirs@nddp.ca](mailto:loisirs@nddp.ca)



# Piscine Municipale

## Tarifification

<u>Forfait</u>	<u>Clientèle</u>	<u>MRC de RDL</u>	<u>Hors MRC</u>
<u>Journalier</u>	Familiale	12\$	15\$
	Monoparentale	9\$	12\$
	Individuelle	5\$	7\$
	Bain du matin et aînés	4\$	4\$
<u>Carte de 10</u>	Libre	45\$	63\$
	Bain du matin et aînés	32\$	32\$
<u>Saisonnier</u>	Famille	180\$	225\$
	Monoparentale	135\$	180\$
	4 ans et moins	Gratuit	Gratuit
	Étudiant et 65+	60\$	90\$
	Adulte	75\$	105\$

Période d'ouverture  
lundi 17 juin au lundi 2 septembre

Bain du matin  
lundi, mercredi et vendredi  
7h00 à 9h00

Bain libre  
lundi au dimanche  
11h30 à 19h30

Bain des aînés  
samedi et dimanche  
9h00 à 11h30

horaire sujet à changement

## Vente et location

Du matériel de natation est en vente et en location sur place  
Notez que le port du bonnet de bain est obligatoire

**50% de rabais**

**À partir de 17h30  
sur les entrées  
journalières**

### Information

Élyse Perreault, Responsable piscine municipale  
418-862-9163 poste 228 ou 263  
piscine@nddp.ca

# CAMP DE JOUR NDDP

25 juin au 9 août

## Activités

Apprentissage par la nature  
 Activités d'improvisation  
 Piscine x3 semaine  
 Cours de natation intégrés (\$)  
 Activités musicales  
 Activités éducatives et  
 culturelles

## Horaire

Camp de jour: 9h00 à 16h00  
 Service de garde: 7h30 à 9h  
 et 16h à 17h  
 âge: 4\* à 12 ans

\*Les enfants âgés de 4 ans doivent avoir fréquenté  
 exclusivement l'école maternelle 4 ans du  
 Portage et être inscrits à l'école maternelle 5 ans  
 du Portage.



# CONCERTS DU COUCHANT

Au coeur du village sur le terrain devant la Pizzeria des Battures



Mardi 9 juillet 19h30  
Le groupe Gramo-Fun  
D'hier à aujourd'hui  
Voix, guitare, clavier, percussion et autres



Mardi 16 juillet 19h30  
Geneviève Roussel  
Dévoilée  
Voix



Mardi 23 juillet 19h30  
Marilie Bilodeau  
Chansons mariliennes et autres fantaisies  
Voix et piano



Mardi 30 juillet 19h30  
Lectures de textes par de belles voix  
De lacs et de rivières  
Voix et paroles  
En collaboration avec OBAKIR



Mardi 6 août 19h30  
Kourage (Benoit Ouellet et Élisabeth Lavallée)  
Kourage en duo  
Voix, guitare et clavier



Mardi 13 août 19h30  
Vincent Collard  
Jean-Pierre Ferland revisité  
Voix et piano

# ACTIVITÉS

Dimanche 23 juin  
Messe en grégorien pour la Saint-Jean-Baptiste  
À l'église de Notre-Dame-du-Portage  
À 9h



Mercredi 14 août  
Conférence d'André Michaud  
Titre : Le Portage d'antan  
Chalet des sports  
À 19h30



Dimanche 18 août  
Crieé de Mgr de Saint-Vallier  
Sur le parvis de l'église  
À 9h 45  
En cas de mauvaise température : à déterminer



Samedi 28 septembre  
Tournoi de pétanque  
À la Petite école de l'anse



Concours de la plus belle corde à linge  
Du 15 juin au 30 septembre 2024  
Pour plus d'information :  
[notredameduportage.org](http://notredameduportage.org)  
[patrimoinenddp@gmail.com](mailto:patrimoinenddp@gmail.com)





## PATRIMOINE ET CULTURE

### Messe en chants grégoriens

Dimanche le 23 juin, à 9h, Patrimoine et Culture du Portage en association avec la Fabrique de Notre-Dame-du-Portage a le plaisir de vous convier à la messe du dimanche de la Saint-Jean-Baptiste célébrée avec des chants en grégorien.

Plus de 25 choristes pratiquent depuis janvier sous la direction de Jean-Marc Pillon, qui a eu l'idée de ce projet. Vous entendrez un hymne particulier créé en l'honneur de Saint-Jean-Baptiste et qui a influencé la musique.

Nous en profitons pour souligner l'apport financier de Décoration GL qui nous a permis d'être accompagnés par les organistes Manon Thériault et Marie-Chantal Pelletier durant les pratiques.

### Les Concerts du couchant et autres activités

Pour en savoir plus sur les autres activités de Patrimoine et Culture du Portage, consultez [notredameduportage.ca](http://notredameduportage.ca) ou le Facebook « Patrimoine Culture Affaire ». Merci

Ouverture de l'école de l'Anse le 23 juin, horaire du jeudi au dimanche 10 h à 17 h. C'est gratuit, contributions volontaires.

## CIRCULATION DES VÉHICULES TOUT-TERRAIN

Il est interdit à tous les véhicules tout-terrain (VTT) de circuler dans le périmètre urbain de la municipalité. Si vous êtes témoin qu'un VTT circule dans ce périmètre, veuillez aviser la municipalité en composant le 418 862-9163, poste 235.

## STATIONNEMENT CÔTE DE L'ÉGLISE

Le stationnement de la Côte de l'Église est interdit aux tentes-roulottes et aux véhicules récréatifs de plus de 21 pieds, ainsi que le stationnement de nuit pour tous les véhicules. Veuillez en informer vos visiteurs s'ils planifient s'y installer pour la nuit.

## INFORMATION COLPORTAGE

Le colportage est interdit sans permis sur notre territoire. Vous pouvez demander à tout moment le permis à ceux qui sonnent à votre porte; ils sont tenus de l'avoir en leur possession. Veuillez noter que Bell Canada a actuellement un permis de colportage en vigueur.

## VENTE DE GARAGE 13 ET 14 JUILLET

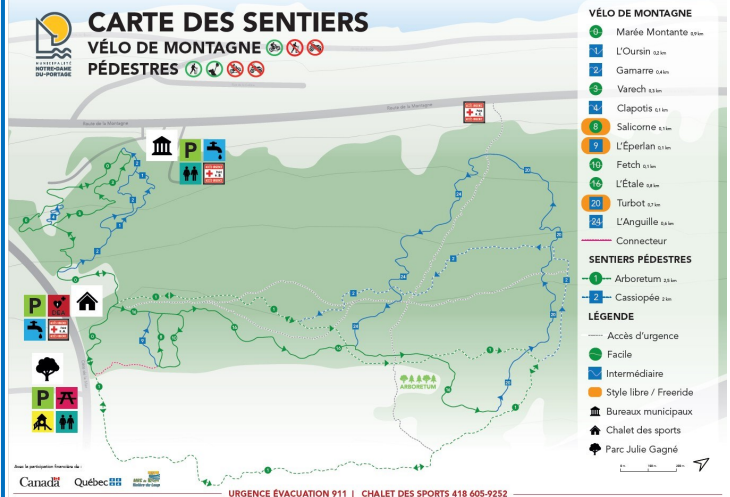
Les Portageois.es peuvent faire une vente de garage sans permis les 13 et 14 juillet 2024



Si vous voulez faire paraître votre adresse sur la page Facebook municipale, téléphonez au bureau municipal au 418 862-9163, poste 221. La liste des adresses sera diffusée le 5 juillet, donc inscrivez-vous avant cette date.

## VÉLO DE MONTAGNE

Voici la nouvelle carte des Sentier du Portage



Inauguration le 8 juin de 10h à 17h dans le champ au près du site de dépôt. Nous vous attendons en grand nombre! Cérémonie officielle à 15h.



Crédit photo Nathan Ethier-Myette

## NOUVEAUTÉ SUR VOTRE QUAI

Grâce à une aide financière du gouvernement du Québec, dans le cadre du *Programme d'infrastructures municipales pour les aînés*, la municipalité est heureuse de vous offrir un nouvel endroit pour observer les plus beaux couchers de soleil du monde (selon nous en tout cas)! En effet, nous avons installé une balançonne au bout du quai, afin de permettre aux passants de se reposer et observer le paysage. N'hésitez pas à venir en profiter!

# CONSULTATION PUBLIQUE SUR LES MODES DE TRANSPORT ACTIF

La Municipalité de Notre-Dame-du Portage souhaite convier ses citoyens à une séance de consultation sur les possibles aménagements afin de permettre le transport actif sur son territoire et favoriser une meilleure cohabitation entre les piétons, les vélos et les voitures.

La rencontre vise à entendre les citoyens sur ce qu'ils seraient intéressés à voir se développer sur le territoire et à récolter leurs commentaires. Ce qui sera entendu permettra d'orienter le Conseil municipal dans ses futures prises de décision sur le sujet.

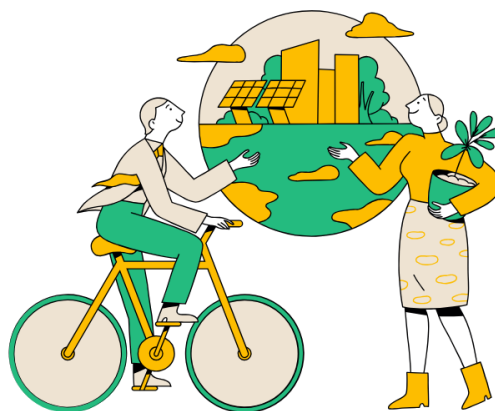
Les secteurs qui seront discutés sont :

La côte de l'Église  
La côte de la Mer  
La Route du Fleuve

Si vous n'êtes pas mentionné dans les secteurs visés, vous êtes quand même les bienvenus pour en discuter !

Vous êtes donc attendus en grand nombre le 19 juin, à 19h, à la Salle Gilles-Moreau, du Chalet des sports (200 côte de la Mer).

Veillez confirmer votre présence au [reception@nddp.ca](mailto:reception@nddp.ca) ou en appelant à la Municipalité au 418-862-9163



Du 1<sup>er</sup> au 7 juin  
Semaine  
québécoise  
des personnes  
handicapées



**Je** n'ai pas compris  
ce qu'elle vient de  
dire, mais je ne veux  
pas **lui** faire répéter  
une troisième fois.  
C'est difficile  
d'entendre quand  
elle **parle**.

Ouvrons le dialogue.



Québec.ca/sqph

Votre  
gouvernement

Fière partenaire  
Hydro  
Québec

Québec

## OUVERTURE DE LA RÉCEPTION



**LA RÉCEPTION  
EST DE RETOUR AU  
BUREAU MUNICIPAL**



**Utilisez la nouvelle porte!**

Horaire régulier à partir du 27 mai

Lundi 8 : 30 à midi - 13h à 16 : 30

Mardi Fermé

Mercredi 8 : 30 à midi - 13h à 16 : 30

Jeudi 8 : 30 à midi - 13h à 16 : 30

Vendredi 8 : 30 à midi

Bureau municipal - 560 route de la Montagne

Au Bas-Saint-Laurent

## L'HERBE À POUX Ça s'arrache!



Juillet



Août



Septembre

Début des allergies  
au pollen



Fleurs regroupées  
en épis floraux



Tiges poilues



Feuilles  
profondément  
découpées



**Vous reconnaissez  
cette plante?**

Vous devez l'arracher.

Ce geste simple contribuera  
à améliorer la santé des  
Bas-Laurentiens allergiques  
au pollen de l'herbe à poux.

**Juillet, août, septembre :**  
fini l'herbe à poux!

Centre intégré  
de santé  
et de services sociaux  
du Bas-Saint-Laurent  
Québec

Québec.ca



## Ouverture des blocs sanitaires



PARC DE L'ANSE  
PARC JULIE-GAGNÉ





## JUIN 2024

dim	lun.	mar.	mer.	jeu.	ven.	sam.
						1
2	3 <b>CM</b>	4	5	6	7	8
9	10	11	12	13	14	15
16 <b>CCU</b>	17	18	19	20	21	22
23	24	25	26	27	28	29
30						

## JUILLET 2024

dim	lun.	mar.	mer.	jeu.	ven.	sam.
	1	2	3	4	5	6
7	8 <b>CM</b>	9	10	11	12	13
14 <b>CCU</b>	15	16	17	18	19	20
21	22	23	24	25	26	27
28	29	30	31			

Ordures ménagères	Fête des voisins  Fête Nationale	Vente de garage sans permis
Matières recyclables	<b>CM</b> Conseil municipal	Bureau municipal fermé 24 juin et 1er juillet
Matières organiques	<b>CCU</b> Dépôt des demandes	

## MUNICIPALITÉ NOTRE-DAME-DU-PORTAGE

560, route de la Montagne  
 Notre-Dame-Du-Portage (Québec) G0L 1Y0  
 Tél. : 418 862-9163 Fax. : 418 862-5240  
 municipalite.notre-dame-du-portage.qc.ca  
 Municipalité Notre Dame du Portage

### HORAIRE BIBLIOTHÈQUE

Prenez note que la bibliothèque est déménagée temporairement à la Sacristie de l'église

Mardi de 13 h à 14 h, mercredi de 19 h à 20 h et samedi de 10 h 30 à 12 h.

#### Pour demander un titre précis :

- \* par courriel à biblio.portage@crsbp.net;
  - \* par téléphone au 418 862-9163, poste 221 à la réception de la municipalité durant les heures d'ouverture du bureau municipal.
- Madeline Lepage, responsable : 418 862-4670

#### Nouveautés ce mois-ci:

Juin étant le mois: « Je lis autochtone », voici quelques suggestions d'auteurs et de livres à découvrir pour en savoir plus sur la littérature, la vie et les coutumes des premiers peuples d'ici et d'ailleurs.

Kukum et Qimmik de Michel Jean  
 Croc fendu de Tanya Tagaq  
 Petite femme montagne de Terese-Marie Mailhot (récit autobiographique)  
 La sentence de Louise Erdrich  
 La mélancolie de l'ours polaire de Mo Malo.

### Horaire

#### RÉCEPTION DU BUREAU MUNICIPAL

LUNDI, MERCREDI et JEUDI  
 de 8 h 30 h à 12 h et de 13 h à 16 h 30  
 MARDI FERMÉ AU PUBLIC  
 VENDREDI 8 h 30 à midi

### RÉPERTOIRE MUNICIPAL 418 862-9163

Secrétaire-réceptionniste, commis-comptable, Sindy Caron	p. 221
Directrice générale/greffière-trésorière, Marie-Hélène Harvey	p. 222
Inspectrice municipale, Stéphanie Cyr-Massé	p. 223
Greffière-trésorière adjointe, Nadine Caron	p. 224
Loisirs, culture et vie communautaire, Alexis Malo-Leroux	p. 225
Contremaître, Fernand Dumont	p. 227
Aménagement et urbanisme/assistant-greffier Benoit Rheault	p. 233
Directeur des travaux publics, Keven Desjardins	p. 235
Piscine	p. 263
Camp de jour	418 605-9252



Bureau de poste :  
 512, route du Fleuve

418 860-2385