

# Avenir de l'église de Notre-Dame-du-Portage

*Rapport de la consultation citoyenne*



*Présenté au Comité de l'avenir de l'église de  
Notre-Dame-du-Portage*

**Par Virginie Ruel, Mélanie Milot et Gérald Dionne  
MRC de Rivière-du-Loup**

**4 juillet 2023**

# TABLE DES MATIÈRES

	<b>PAGE</b>
<b>1. MISE EN CONTEXTE</b> .....	1
<b>2. MISSION ET COMPOSITION DU COMITÉ</b> .....	1
<b>3. LA VISION DES PARTIES PRENANTES</b> .....	1
<b>4. LES ÉTAPES MENANT À LA CONSULTATION</b> .....	2
<b>5. LES OBJECTIFS DE LA CONSULTATION</b> .....	2
<b>6. LES BUTS DE LA CONSULTATION</b> .....	2
<b>7. L'ANIMATION DE LA CONSULTATION</b> .....	2
7.1 Le portrait .....	2
7.2 Les besoins .....	3
7.3 Les usages et vocations potentiels .....	3
7.4 La priorisation .....	4
<b>8. PROCHAINES ÉTAPES</b> .....	4
<b>9. ANNEXES</b> .....	5

## 1. MISE EN CONTEXTE

Cela fait plus de 10 ans que des discussions entre la Fabrique et la municipalité de Notre-Dame-du-Portage ont lieu au sujet de l'avenir de l'église. Les dernières années, teintées par la pandémie, ont fait en sorte que le sujet fut mis sur la glace temporairement. Les pratiquants et la fréquence des cérémonies religieuses sont en diminution. La Fabrique manque de bénévoles pour assurer la réalisation de ses activités régulières. Les curés et prêtres se font plus rares. Les liquidités pour couvrir les frais d'exploitation et le maintien du bâtiment diminuent à vue d'œil. Au rythme du moment, les avoirs couvrent les frais pour environ cinq ans, et ce, en considérant qu'aucun imprévu majeur ne se manifeste au niveau de la structure du bâtiment. De nouvelles personnes siègent maintenant au sein de la Fabrique et aussi au sein du Conseil municipal.

En janvier 2022, à la suite de l'invitation du diocèse, une démarche rigoureuse de réflexions sur le devenir de l'église fut entreprise. Le nouveau conseil de Fabrique a suggéré la mise sur pied d'un comité ad hoc afin de réfléchir à l'avenir du patrimoine bâti situé en plein cœur du village de villégiature. Le conseil municipal fut également invité à prendre place au sein du comité. Le *Comité de l'Avenir de l'église* est composé de trois membres de la Fabrique, de la directrice générale de la municipalité, de deux conseillères municipales, d'une représentante de la corporation de développement et d'un citoyen.

Ce comité a convenu d'entreprendre la planification d'une rencontre de consultation des paroissiens et des citoyens afin d'alimenter le processus de réflexion et de tenter de cibler une vision commune des nouvelles vocations potentielles de l'église. Animée par l'équipe de la MRC de Rivière-du-Loup (Virginie Ruel, Mélanie Milot et Gérald Dionne), une rencontre de consultation s'est déroulée le 6 juin 2023 de 19 h à 22 h à la salle Gilles-Moreau de Notre-Dame-du-Portage. Le présent rapport fut rédigé et soumis au *Comité de l'Avenir de l'église* le 4 juillet 2023.

## 2. MISSION ET COMPOSITION DU COMITÉ

La mission du *Comité de l'Avenir de l'église* est de consulter le milieu afin de développer et valider des options de nouveaux usages de l'église.

Le *Comité de l'Avenir de l'église* est composé de :

- Vital Larouche, président de la Fabrique de NDDP
- Hélène St-Pierre, membre de la Fabrique de NDDP
- Véronique Racine, membre de la Fabrique de NDDP
- Michel Samson, membre de la Fabrique de NDDP
- Line Petitclerc, directrice générale de la municipalité de NDDP
- Suzette Derome, conseillère de la municipalité de NDDP
- Christiane Pelletier, conseillère de la municipalité de NDDP
- Nicolas Marier, citoyen de NDDP

## 3. LES VISIONS DES PARTIES PRENANTES

- **Vision municipale** : Développer un projet de transformation de l'église qui répondra aux besoins de la communauté et qui favorisera une rentabilité financière, afin d'aider à supporter les frais d'entretien et d'opération du bâtiment pour un maintien durable dans le temps.
- **Vision de la Fabrique** : Souhaite que l'église demeure une propriété communautaire tout en conservant un espace pour le culte pendant quelques années. Nous cherchons des pistes qui répondront aux besoins du milieu tout en conservant l'aspect extérieur du bâtiment.

- **Vision du comité de travail** : Développer un projet qui répondra aux besoins de la communauté, tout en favorisant une autonomie financière.

## 4. LES ÉTAPES MENANT À LA CONSULTATION

- Trois rencontres du *Comité de l'Avenir de l'église* pour préciser le mandat du comité et identifier les buts et objectifs de la consultation citoyenne, en présence de Virginie Ruel.
- Deux rencontres de l'équipe de la MRC pour élaborer une proposition d'animation (Mélanie Milot, Gérald Dionne, Virginie Ruel).
- Une rencontre de validation de la proposition d'animation par l'équipe de la MRC auprès du *Comité de l'Avenir de l'église* (6 juin 2023).
- Animation de la consultation citoyenne (12 juin 2023).

## 5. LES OBJECTIFS DE LA CONSULTATION

- Informer sur l'état de situation des églises au niveau provincial, régional (Bas-Saint-Laurent) et local.
- Tenir une activité visant à préciser les besoins des citoyens de la municipalité.
- Tenir une activité de brainstorming visant à identifier de futurs usages potentiels de l'église.
- Tenir un exercice de priorisation des nouveaux usages suggérés.

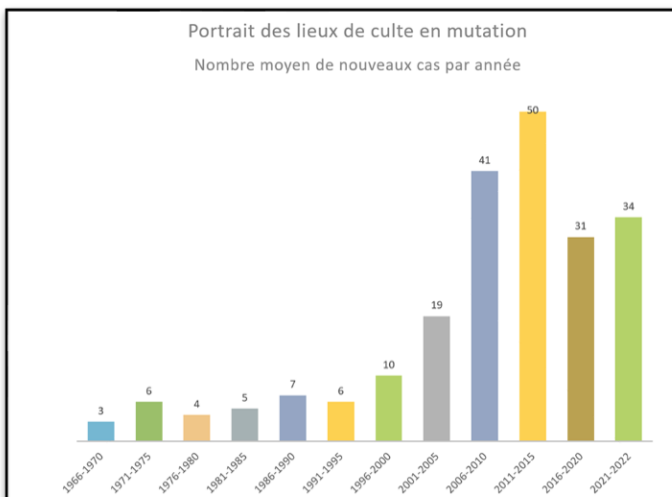
## 6. LES BUTS DE LA CONSULTATION

Identifier de nouveaux usages potentiels pour l'église de Notre-Dame-du-Portage, qui contribueront à maximiser le potentiel de l'église, assureront la sauvegarde du patrimoine bâti et répondront aux besoins de l'administration municipale (services aux citoyens).

## 7. L'ANIMATION DE LA CONSULTATION

Au total, 68 participants ont assisté à la rencontre citoyenne (annexe 9.1), qui se déroula de 19 h à 22 h à la salle Gille-Moreau de Notre-Dame-du-Portage. L'animation a été assumée par l'équipe de la MRC de Rivière-du-Loup, Virginie Ruel, Mélanie Milot et Gérald Dionne. Vous trouverez le document de présentation en annexe du présent rapport.

### 7.1 Le portrait



En introduction un portrait de la situation des églises au Québec, au Bas-Saint-Laurent, ainsi que dans la MRC de Rivière-du-Loup a été dressé. Pour la région du Bas-Saint-Laurent, on y dénote que pour les petites municipalités (moins de 5000 habitants), ce sont les municipalités qui deviennent acquéreur dans 72 % des cas.



Après une pause, les participants furent invités à reformer les trois mêmes sous-groupes afin de participer au second atelier d'animation, soit [1-2-4-all](#). L'atelier visait à obtenir des suggestions de futurs usages potentiels pour l'église de Notre-Dame-du-Portage. Idéalement, le potentiel d'utilisation des locaux de l'église doit contribuer à répondre aux divers besoins exprimés à l'atelier 1, tout en prenant en compte certains paramètres, notamment :

- Ne pas réserver d'espace dans l'église en vue d'y aménager une bibliothèque, car un projet en réalisation actuellement consiste à agrandir le bureau municipal et y intégrer une bibliothèque.
- Considérer que la municipalité possède déjà une salle multifonctionnelle (salle Gille-Moreau).
- Le *Comité de l'Avenir de l'église* désire un projet communautaire et distinctif.

Également, précisons que durant le déroulement de cet atelier, les risques, contraintes financières, techniques et de délai inhérent à la réalisation d'un projet conférant un nouvel usage (mutation) à l'église de Notre-Dame-du-Portage n'étaient pas analysés. De même, les avantages et les inconvénients des différentes propositions d'usages n'étaient pas comparés. Essentiellement, de cette mise en commun est ressortie six vocations potentielles qui devraient être offertes tout au long de l'année, soit :

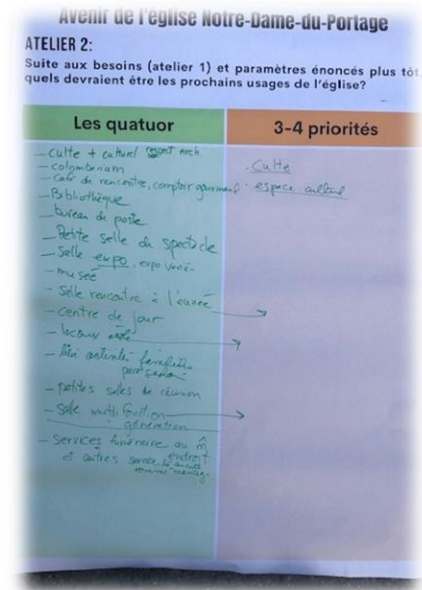
- Salle multifonctionnelle multigénérationnelle (petits locaux, animation, usages mixtes)
- Salle culturelle, artistique et événementielle
- Café-rencontre
- Culte dans le chœur
- Alimentaire (épicerie fine, coopérative)
- Locaux pour l'école

Ces éléments ayant fait consensus, ils ont été retenus et soumis en vue d'effectuer l'exercice final de priorisation.

#### 7.4 La priorisation

Afin de permettre d'orienter les prises de décisions relatives au choix de nouveaux usages de l'église de Notre-Dame-du-Portage, un exercice de priorisation des usages a donc été effectué. Avec l'aide de billets de banque factices (deux billets de 100 \$), les participants ont été invités à « investir » leurs 200 \$ sur le ou les usage(s) de leurs choix. Cet exercice de priorisation constituait le point culminant de la rencontre de consultation, car il permet de répondre au but de la consultation, à savoir d'obtenir des propositions d'utilisation spécifique des espaces afin d'identifier de nouveaux usages potentiels pour l'église de Notre-Dame-du-Portage. Les résultats de la priorisation sont :

- Café-rencontre : 2 800 \$
- Salle culturelle et artistique, événementielle : 2 600 \$
- Culte dans le chœur : 1 700 \$
- Salle multifonctionnelle (petits locaux, animation, usages mixtes) multigénérationnelle : 1 400 \$
- Locaux pour l'école : 600 \$



- Alimentaire (épicerie fine, coopérative) : 0 \$

Plusieurs de ces usages sont complémentaires.

## 8. PROCHAINES ÉTAPES

Le *Comité de l'Avenir de l'église* se rencontrera le 4 juillet 2023 afin de prendre connaissance des résultats de la consultation publique, d'en faire l'analyse et de procéder à la planification des prochaines étapes.



## 9. ANNEXES

### 9.1 Participants

#### PRÉSENCES :

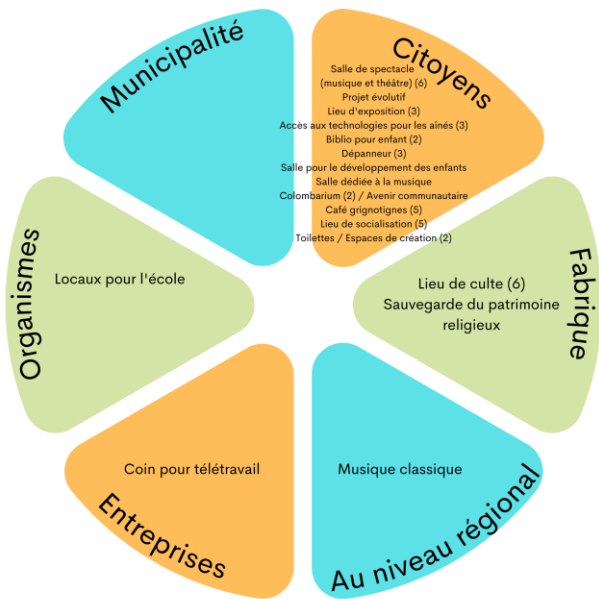
1. Line Petitclerc
2. Hélène St-Pierre
3. Suzette Derome
4. Nicolas Marier
5. Martin Patrice Pelletier
6. Michel Goulet
7. Hélène Senay
8. Monsieur Jean-Yves Poirier
9. Madame Poirier (Jean-Yves)
10. Vital Larouche
11. Lise Laliberté
12. Michel Samson
13. Madeline Lepage
14. Véronique Racine
15. Regis Pellerin
16. Louis-Marie Gagnon
17. Louis Fitzback
18. Francine Pelletier
19. Colbert Lebel
20. Clément Sirois
21. Mireille Savary
22. Silvie Côté
23. Raymonde Lamotte
24. France Daris
25. Lucette April-Paradis
26. Gislaine Berube
27. Edmée Dubé
28. Olivette Jalbert
29. Simone Landry
30. Mireille Landry
31. Sylvie Pomerleau
32. Jacques Viel
33. Marie Diamant
34. Ginette Raymond
35. Daniel Massé
36. Miryam Cloutier
37. Véronique Béliveau
38. Vincent More
39. Marie-Hélène Boucher
40. Guy Boucher
41. Denis Lapointe
42. Denis Thibaud
43. Karine Chouinard
44. Sarah St-Pierre
45. Jean-Louis Beaulieu
46. Marie-Josée Roy
47. Yves Goudreault
48. Myriam Mongrain
49. Nancy Bérubé
50. Aline Boucher
51. Rose-Marie Lafrance
52. Catherine Dutil
53. Cathy Bouchard-Moreau
54. Raymond Moreau
55. Michel Sacco
56. Irène Taché
57. Arianne April
58. Raymond April
59. Francois Morin
60. Louis Lavallée
61. Lise Pelletier
62. Norbert Lapointe
63. Diane Lajoie
64. Sylvia Baribeau
65. Helene Lizotte
66. Ghislain Harth
67. Danièle Boucher
68. Jacques Proulx
69. Dominique Pelletier-Lesage



## 9.2 Atelier des besoins

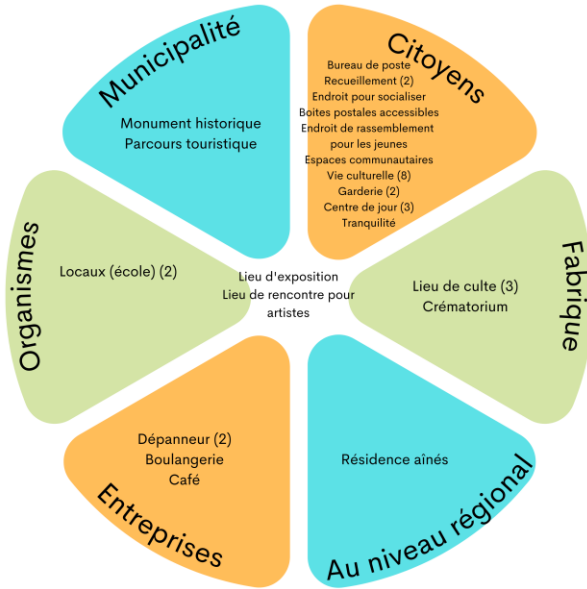
### Avenir de l'église Notre-Dame-du-Portage

LES BESOINS: SOUS-GROUPE 1



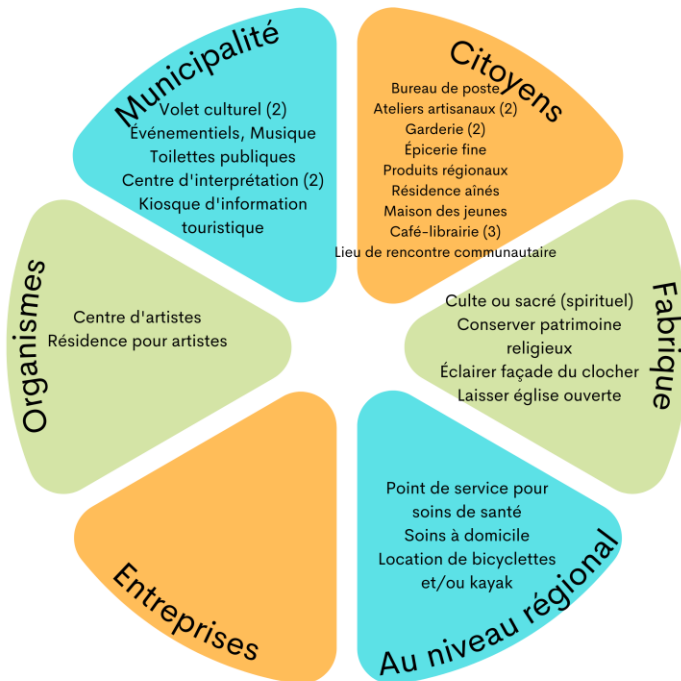
### Avenir de l'église Notre-Dame-du-Portage

LES BESOINS: SOUS-GROUPE 2



### Avenir de l'église Notre-Dame-du-Portage

LES BESOINS: SOUS-GROUPE 3



### 9.3 Animation 1, 2, 3 All !

Atelier 2

La question : Suite aux besoins (atelier 1) et paramètres énoncés plus tôt, quels devraient être les prochains usages de l'église?

En solo	En duo

#### Avenir de l'église Notre-Dame-du-Portage

LES IDÉES AUTOMNE 2022:

- 2 planchers (marché d'alimentation au 1er étage et des bureaux locatifs au 2e)
- Un côté à des fins commerciales et une salle multifonctionnelle ultra technologique pour congrès ou autre.
- Habitations pour aînés et pour travailleurs étrangers.
- Mettre en valeur les livres d'artistes et une résidence d'artistes.
- Groupe de citoyens : dépanneur, SAQ, café dans la sacristie, Très, Canada

LA QUESTION:

**?** Suite aux besoins (atelier 1) et paramètres énoncés plus tôt, quels devraient être les prochains usages de l'église?

#### Avenir de l'église Notre-Dame-du-Portage

ATELIER 2:  
Suite aux besoins (atelier 1) et paramètres énoncés plus tôt, quels devraient être les prochains usages de l'église?

Les quatre	3-4 priorités
<ul style="list-style-type: none"> <li>- Culte + éducation</li> <li>- en présence religieuse</li> <li>- Lieu culte</li> <li>- Lieu culturel</li> <li>- Salle</li> <li>- Ateliers</li> <li>- Lieu de vie</li> <li>- Services (ex. assis)</li> <li>- Centre de jour</li> <li>- Centre d'activités</li> <li>- Salle</li> <li>- Lieu</li> <li>- Salle</li> <li>- Ateliers</li> <li>- Salle</li> <li>- Services</li> </ul>	<ul style="list-style-type: none"> <li>- Lieu de rencontre (Café)</li> <li>- Culturel, éducation, sports</li> <li>- Culte</li> <li>- Administration (spirituel)</li> </ul>

#### Avenir de l'église Notre-Dame-du-Portage

ATELIER 2:  
Suite aux besoins (atelier 1) et paramètres énoncés plus tôt, quels devraient être les prochains usages de l'église?

Les quatre	3-4 priorités
<ul style="list-style-type: none"> <li>Salle multifonctionnelle</li> <li>→ salles locaux multi-usage (marché public, yoga, etc.)</li> <li>Salle culturelle artistique</li> <li>Café rencontre</li> <li>Bureau de poste sacristie</li> <li>Lieu de culte sacristie</li> <li>Cours de langue</li> <li>Colombartina</li> </ul>	<ul style="list-style-type: none"> <li>Salle multifonctionnelle avec locaux sur les côtés multi-usages</li> <li>Salle culturelle artistique</li> <li>Café rencontre</li> <li>Lieu de culte dans le cœur</li> </ul>

#### Avenir de l'église Notre-Dame-du-Portage

ATELIER 2:  
Suite aux besoins (atelier 1) et paramètres énoncés plus tôt, quels devraient être les prochains usages de l'église?

Les quatre	3-4 priorités
<ul style="list-style-type: none"> <li>- Culte + culturel / sport arch</li> <li>- Colombartina</li> <li>- Café de rencontre, compteur gérance, espace culte</li> <li>- Bibliothèque</li> <li>- Bureau de poste</li> <li>- Petite salle de spectacle</li> <li>- Salle expos expo livres</li> <li>- Musée</li> <li>- Salle rencontre à l'heure</li> <li>- Centre de jour</li> <li>- locaux assis</li> <li>- lieu activités familiales professionnelles</li> <li>- petites salles de réunion</li> <li>- Salle multifonctionnelle</li> <li>- Services d'urgence au 118 et autres services d'urgence</li> </ul>	<ul style="list-style-type: none"> <li>Culte</li> </ul>