



municipalité de Notre-Dame-du-Portage



INFO- PORTAGE

Volume XI-Numéro 33– Novembre 2012

Mot du maire

AQUEDUC AU CŒUR DU VILLAGE

Les travaux vont bon train avec l'aide de la météo d'octobre : canalisation du puits de la côte de la Mer, réservoir et usine de filtration, canalisation du réservoir jusqu'à la route de la Montagne, canalisation jusqu'à la rue de la Colline, ponceau de la route du Fleuve (voisin du gîte Chute Couette et Café) si la météo le permet, et la canalisation sur la rue de la Colline à partir du 19 novembre.

L'objectif est d'en faire le plus possible avant l'hiver; c'est la météo qui décide. Par conséquent, des décisions de travaux peuvent être prises rapidement avec de courts délais pour en informer les citoyens concernés.

Je demande à tous et à toutes d'être tolérants et compréhensifs envers ces courts délais et je vous en remercie.

AMÉNAGEMENT DU PARC DE L'ANSE

La partie côtière du Parc de l'Anse est un élément majeur du projet en cours. La municipalité a entériné une entente avec le Comité ZIP du sud de l'estuaire du St-Laurent. Le Comité ZIP, zone d'intervention prioritaire, a le mandat de voir à la caractérisation biophysique de l'Anse du Portage et à la restauration des berges fragilisées. Ce projet va se réaliser avec la participation de l'UQAR, de la MRC de Rivière-du-Loup, de bénévoles de notre municipalité, sous la coordination du comité ZIP. La valeur du projet est de 47,340\$; la part de la municipalité est de 3 000 \$.

RAPPORT DU MAIRE SUR LA SITUATION FINANCIÈRE 2012

À chaque année avant l'adoption du budget de la prochaine année, le maire d'une municipalité doit produire un état de situation financière pour informer les citoyens. Je vous invite à prendre connaissance de ce rapport publié dans ce numéro de l'Info-Portage.

Louis Vadeboncoeur, Maire : mairie@notre-dame-du-portage.ca
Annie Lemieux, Dir. générale : directiongenerale@notre-dame-du-portage.ca
Gaston Lamarre, Dir. ser. techniques et urbanisme : servicestechniques@notre-dame-du-portage.ca
Marie-Claude Gauvin, Adj. administrative : administration@notre-dame-du-portage.ca
Keven Lagacé, Coordonnateur des loisirs : loisirs@notre-dame-du-portage.ca
Lise Lavoie, Secrétaire-réceptionniste: reception@notre-dame-du-portage.ca
Stéphane Martin, Agent de développement rural: smartin@animationrurale.net



DÉPÔT LÉGAL 2003

BIBLIOTHÈQUE NATIONALE DU QUÉBEC

ISSN : 1708-1742

BIBLIOTHÈQUE NATIONALE DU CANADA

RAPPORT DU MAIRE SUR LA SITUATION FINANCIÈRE 2012

NOTRE-DAME-DU-PORTAGE EN MOUVEMENT

SURPLUS ACCUMULÉ NON AFFECTÉ

La Municipalité se doit de générer un surplus accumulé non affecté pour faire face à des dépenses courantes ou imprévues. Au 31 décembre 2011 le surplus accumulé était de 156 823 \$.

L'objectif de la municipalité est d'avoir un surplus accumulé non affecté correspondant à 8%-10% de son budget, soit de 140 000 \$ à 170 000 \$.

FONDS DE RÉSERVE DÉDIÉS

Avec le budget 2011, la Municipalité a créé de nouveaux fonds de réserve dédiés en prévision de dépenses importantes planifiées.

Fonds du rôle d'évaluation municipale :

En 2010 la Municipalité a déboursé 45 387\$ pour la révision du rôle d'évaluation. La prochaine révision se fera en 2013. Au 1^{er} novembre 2012, le total de ce fonds est de 20 000\$.

Fonds pour véhicules de protection incendie.

Pour respecter le schéma régional de gestion de risques en matière de protection incendie, la Municipalité a comme objectif la mise aux normes de notre camion citerne. Au 1^{er} novembre 2012, le total de ce fonds est de 44 000 \$

Fonds pour acquisition de terrains :

À l'occasion, la Municipalité vend des parcelles de ses terrains. Les argents de ces ventes sont mis dans un fonds de réserve pour contribuer à financer l'acquisition de terrains pour les nouveaux besoins et objectifs de la Municipalité. Au 1^{er} novembre 2012, le total du fonds est de 6 000\$.

Fonds pour l'usine de traitement des eaux usées du Parc de l'Amitié :

À environ tous les 6/7 ans, les éléments de traitement des eaux usées du Parc de l'Amitié doivent être remplacés. Ce fonds est alimenté à partir de la taxe annuelle pour le fonctionnement du réseau d'égout, taxe payée par les propriétaires dans le Parc de l'Amitié. Au 1^{er} novembre 2012, ce fonds est de 16 000\$.

Fonds de parcs :

Le fonds de parc est alimenté par les contributions monétaires des promoteurs lors de lotissement de terrains. Par la Loi sur l'aménagement et l'urbanisme, les promoteurs doivent verser à la Municipalité un paiement monétaire ou transmettre des espaces verts de même valeur selon des règles de calcul déterminées par la loi. Ce fonds est utilisé pour les aménagements de nos différents parcs et terrains sportifs tels le Parc de l'Anse, le terrain de soccer de la rue des Iles. Au 1^{er} novembre 2012, le total du fonds est de 37 531\$.

Fonds du patrimoine :

Le fonds du patrimoine est réservé à un futur programme de subvention à la rénovation de bâtiments patrimoniaux et historiques. Au 1^{er} novembre 2012 ce fonds est de 100 \$. Le budget 2012 a prévu 2 000 \$.

FONDS	2010	2011	2012
Surplus accumulé non affecté	50 101 \$	156 823 \$	
Rôle d'évaluation	0	10 000 \$	20 000 \$
Véhicule incendie	0	25 000\$	43 000 \$
Acquisition de terrain	0	6 000 \$	6 000 \$
Eaux usées du Parc de l'Amitié	0	8 000 \$	16 000 \$
Parcs et espaces verts	33 148 \$	37 524 \$	37 531 \$
Patrimoine	0	100 \$	2 000 \$

ÉTAT DE LA DETTE AU 31 DÉCEMBRE 2012

Au 31 décembre 2012, la Municipalité aura une dette à moyen terme (cinq ans et moins) de 18 330 \$ pour l'achat de la camionnette (échéance 2016) et de 66 743 \$ pour la rénovation de l'édifice municipal (échéance 2016).

La Municipalité aura une dette à long terme de 1 581 300 \$ pour financer les travaux d'aqueduc et d'égout du secteur du Parc de l'Amitié.

La subvention du ministère des Affaires municipales, des Régions et de l'Occupation du Territoire (MAMROT) est un emprunt de 1 617 261 \$ sur 10 ans et payé par le gouvernement québécois; au 31 décembre, le solde sera de 1 332 525 \$.

La part de la municipalité de 271 039\$ est financée par un emprunt sur 20 ans. Au 31 décembre, le solde sera de 232 094 \$.

La dette totale au 31 décembre sera de 317 167 \$.

Emprunts sous la responsabilité de la Municipalité				
	2010	2011	2012	Emprunt
Terrain côte de la Mer et Ville de Rivière-du-Loup	53 900 \$	27 600 \$	0	125 600 \$
Camionnette	0	22 062 \$	18 330 \$	22 900 \$
Édifice municipal	0	81 606 \$	66 742 \$	81 606 \$
Parc de l'Amitié	0	251 696 \$	232 094 \$	271 039 \$

FAITS SAILLANTS DE 2012

Aqueduc au cœur du village

Les travaux ont commencé le 2 octobre 2012; les travaux prévus cet automne sont l'usine de filtration et le réservoir, les conduites entre les trois puits et l'usine, les canalisations jusqu'à la route de la Montagne, la canalisation jusqu'à la rue de la Colline, le ponceau de la route du Fleuve, voisin du Gîte Chute couette et café. Le budget total est de 5 517 872 \$.

Aqueduc du secteur du Parc de l'Amitié :

À l'automne 2011, la municipalité a réalisé le branchement standard entre le réseau de RDL et celui du secteur du Parc. Depuis la réalisation de l'aqueduc, la consommation d'eau potable est passée de 15 000 m³ à 10 000 m³ par année. Le coût d'achat du m³ sera déterminé par la Commission municipale du Québec suite aux audiences tenues en mai 2012.

Vidange des fosses septiques :

À partir de 2011, la Municipalité a mis en place un règlement municipal de gestion de la vidange des fosses septiques sur son territoire pour s'assurer du respect du règlement Q2R22 du ministère du Développement durable, de l'Environnement et des Parcs (MDDEP).

Les années 2011 et 2012 ont été l'occasion de faire un état de situation de tous les types d'installation de Notre-Dame-du-Portage. Les coûts de ce programme sont financés par une taxe générale dédiée de 101,50\$ par année pour une résidence permanente et de 55,75\$ par année pour une résidence saisonnière. Suite à ce bilan, un plan d'action sera élaboré en 2013.

Entretien et rénovation des bâtiments municipaux

Le bâtiment de la piscine a fait l'objet de nombreux correctifs : contrôle de la température de l'eau chaude, nouvelle plomberie des douches, rénovation du local des sauveteurs au sous-sol et nouveau drain de toit, etc.

L'entretien de l'édifice municipal s'est poursuivi en 2012 : peinture des portes extérieures et de l'enseigne et travaux pour faciliter l'accès aux personnes à mobilité réduite.

Pour le Chalet des sports nous avons fait une demande de subvention du programme fédéral «Nouveaux Horizons» : acoustique et sonorisation de la salle Gilles-Moreau, entrée pour faciliter l'accès aux personnes à mobilité réduite, correction à l'entrée principale, signalisation, achat de tables etc. C'est un projet de 25 000\$.

Aménagement du Parc de l'Anse

Le projet du réaménagement du Parc de l'Anse a progressé; concept du parc avec l'aide de la firme Urbanex choisie par appel d'offres (10 508 \$), nettoyage et déplacement du fossé (4 250\$), entente avec le comité ZIP du sud de l'estuaire du St-Laurent. En complément, l'organisme Patrimoine et Culture du Portage a réalisé le déménagement et l'installation de la Petite école de l'Anse.

Paysages de Notre-Dame-du-Portage

En 2011 la Municipalité a mandaté Ruralys (5 000\$) pour faire une analyse des paysages de Notre-Dame-du-Portage. Le rapport de Ruralys a été analysé par le CCU et par le conseil municipal. La planification des consultations publiques est en cours avec la Corporation portageoise de développement.

Projet de bibliothèque municipale

En 2011, suite à un appel d'offres (8 800\$), nous avons mandaté la firme Lebel & Goulet, architectes, pour préparer le concept et les préliminaires du projet de la bibliothèque dans le presbytère et avons discuté au préalable avec des représentants de la Fabrique. Il nous reste à finaliser le document argumentaire pour appuyer le projet auprès du ministère de la Culture et des Communications. Avec le début des travaux de l'aqueduc au coeur du village, le projet de bibliothèque devient le projet prioritaire de la municipalité.

Reconstruction de la rue Bérubé

Suite à un appel d'offres (6 800 \$), nous avons mandaté la firme Roche, ingénieurs conseils, pour faire les plans et devis pour la réfection de la rue Bérubé, incluant un point de virée. Les travaux sont planifiés pour 2013.

LISTE DES CONTRATS DE PLUS DE 25 000\$ ANNÉE 2012		
Déneigement des routes	J. S. Construction	79 800,00 \$
Ministère des Finances (Sûreté du Québec)	Ministère des Finances	170 955 ,00\$
MRC de Rivière-du-Loup (quotes-parts)	MRC de RDL	149 592 ,00\$
Régie incendie Kamloup (3 mois)	Kamloup	22 017 ,00\$
Service de protection incendie de RDL (9 mois)	Ville de RDL	46 125 ,00\$
Collecte des matières résiduelles et recyclables	SSAD	30 881,25 \$
Vidange des fosses septiques	Campor	47 000,00 \$
Enfouissement des ordures au LET de RDL	Ville de RDL	32 000 ,00\$
Aqueduc (travaux)	Bourgoin & Dickner	4 099 173 ,00\$
Aqueduc (laboratoire)	LER	44 812 ,00\$
Aqueduc (surveillance)	Roche	197 718,00 \$
Assurances générales	Groupe Ultima	25 955,00 \$

LISTE DES CONTRATS DE MOINS DE 25 000\$ ANNÉE 2012

	FOURNISSEUR	MONTANT
Location du photocopieur	Services Financiers De Lage Landen	2 807,00\$
Déneigement des terrains municipaux	Norbert Lapointe	7 500,00 \$
Déneigement Parc de l'Amitié	Léopold Lapointe	5 800,00 \$
Frais professionnels pour la rue Bérubé	Roche	6 800,00 \$
Agent de développement communautaire	Corporation de développement communautaire	8 250,00 \$
Gravelage de la rue de l'Ile Lemoyne	Bourgoin & Dickner	20 193,00 \$
Asphaltage	Pavage Cabano	5 415,00 \$
Clôture du terrain de soccer	Jean-Marie Côté	3 100,00 \$
Frais professionnels pour le Parc de l'Anse	Urbanex	10 508,00 \$
Lignes de rue	Marquage et traçage du Québec	8 779,00 \$
Coupe de gazon des terrains municipaux	Entretien L.V.	6 668,55 \$
Analyse d'eau	Laboratoire B.S.L.	4 350,00 \$
Vérificateur comptable (annuelle)	Mallette	7 364,00 \$
Vérificateur comptable (commission municipale)	Deloitte	8 461,10 \$
Avocats	Cain Lamarre Casgrain Wells	6 800,00 \$
Avocats	Dave Boulianne, avocat	1 784,89 \$
Avocats	Moreau Avocats inc	12 100,00 \$
Notaires	Côté Ouellet et Thivierge inc	3 215,00 \$
Achat de l'eau	Ville de R.D.L	7 312,00 \$
Soutien à la corporation Portageoise de dévelop.	Corporation Portageoise de développement	4 000,00 \$

TAXE FONCIÈRE GÉNÉRALE	0,80 du 100 \$ de la valeur de l'évaluation foncière
RICHESSSE FONCIÈRE UNIFORMISÉE (RFU)	154 881 783,00 \$
TAXE POUR LA VIDANGE DES FOSSES SEPTIQUES	101,50 \$ résidence permanente 55,75 \$ résidence saisonnière
TAXE POUR LA GESTION DES MATIÈRES RÉSIDUELLES	112,25 \$

RÉMUNÉRATION ET ALLOCATION DES MEMBRES DU CONSEIL MUNICIPAL POUR 2012

Postes	Rémunération	Allocation	Total
Maire	5 363,00 \$	2 681,00 \$	8 044,00 \$
Membre du conseil des élus de la MRC	2 666,21 \$	627,35 \$	3 293,56 \$
Conseillers	1 786,00 \$	893,00 \$	2 679,00 \$

CONCLUSION : LE PORTAGE EST EN MOUVEMENT

À l'automne 2009 le conseil municipal a élaboré un plan d'actions prioritaires 2009-2013. Les décisions et les points saillants de 2012 sont le résultat de ce plan.

Ces décisions et ces points saillants ont été faits avec une orientation de service à la communauté et de gestion budgétaire responsable. La situation financière de Notre-Dame-du-Portage est saine. La création en 2011 de fonds de réserve dédiés commence à porter fruit avec la modification du camion citerne d'incendie en 2013 et avec la prochaine facture de la révision du rôle d'évaluation municipale.

La dette à moyen et à long terme est raisonnable compte tenu du niveau de services offerts ou nécessaires. En 2012, la dette actuelle représente en 2012 0,24\$ du 100 \$ de RFU comparativement à la moyenne régionale (MRC) de 2,41 \$.

De plus, le conseil municipal continue à apporter une attention rigoureuse au niveau de dépenses d'opération et d'immobilisation afin de faire face de façon responsable aux engagements financiers et aux responsabilités municipales tels que la réalisation de l'aqueduc au coeur du village, la réfection de la rue Bérubé, le projet de bibliothèque municipale, l'érosion des berges, le plan des mesures d'urgence, l'entretien des infrastructures et bâtiments municipaux comme le chalet des sports, le ponceau du ruisseau Laforêt et le talus côtier du Rocher Malin.

Notre-Dame-du-Portage est en mouvement avec la préoccupation de poursuivre ce mouvement tout en maintenant une situation financière saine et raisonnable.

RÉUNION DU CONSEIL 2013

14 janvier	8 juillet
11 février	5 août
11 mars	9 septembre
8 avril	7 octobre
6 mai	11 novembre
3 juin	2 décembre

PROCHAIN BUDGET 2013

Le prochain budget 2013 sera adopté le 17 décembre lors d'une séance extraordinaire à 19h30 à la salle Gilles-Moreau du Chalet des sports.

Le budget 2013 sera publié au cours de la semaine du 17 décembre dans une édition spéciale du journal municipal Info-Portage.



DEMANDE DE PERMIS

Travaux de construction et de rénovation

Vous devez vous procurer un permis pour les travaux ou événements suivants :

Faire une vente de garage, démarrer une entreprise, refaire la couverture, refaire la galerie ou le patio, changer des portes et des fenêtres, aménager le sous-sol, implanter une piscine, modifier ou mettre en place une installation septique, aménager ou modifier un puits ou points de captage de l'eau potable, faire tous travaux de rénovation à l'intérieur ou à l'extérieur (revêtement des planchers, etc...), faire un mur de soutènement ou une clôture sur votre terrain, etc...

Pour l'obtention d'un permis ou d'un certificat d'autorisation, les formulaires sont disponibles au bureau municipal. Pour toutes questions relatives à la réglementation en urbanisme, vous pouvez communiquer avec le service de l'Urbanisme, les vendredis entre 9h et 16h, au 862-9163, poste 12.



Entreposage extérieur en tant qu'usage complémentaire à l'habitation

Les véhicules récréatifs doivent être entreposés dans la cour arrière ou latérale, et localisés à plus de 2 mètres des lignes arrière et latérales du terrain selon le règlement de zonage, article 15,2,3.



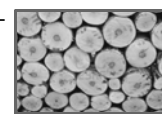
Abris d'hiver et clôtures à neige

Dès le 15 octobre 2012, les abris d'hiver et les clôtures à neige seront autorisés dans la municipalité, et ce, jusqu'au 1er mai 2013. Par contre, quelques conditions s'appliquent afin de respecter convenablement le règlement municipal.

- Ils doivent être sur un terrain où il y a un bâtiment principal;
- Les abris d'hiver doivent être érigés sur l'aire de stationnement ou sur une voie d'accès au stationnement;
- Vous devez respecter une distance de 1,50 mètre entre l'abri d'hiver et l'arrière d'un trottoir;
- Les abris d'hiver doivent être revêtus de façon uniforme de toile ou de panneaux de bois peints;
- L'usage de polyéthylène ou autres matériaux similaires est prohibé;
- Les abris d'hiver ne doivent pas excéder une hauteur de 3 mètres.



- **Le bois de chauffage** doit être proprement cordé et empilé dans les cours arrière ou latérales, et localisé à plus de 1 mètre des lignes arrière et latérales du terrain.
- **L'empilage** ne doit pas dépasser 1,5 mètre de hauteur.



Feuilles mortes et branches : nous vous invitons à venir déposer vos feuilles mortes et vos branches au site de dépôt au 220 côte de la Mer. Veuillez s'il vous plaît enlever les feuilles des sacs et déposer vos sacs dans la poubelle prévue à cet effet.



Urbanisme et environnement



URGENCES
MAMMIFÈRES MARINS
1877-722-5346
MARINE MAMMAL
EMERGENCIES

À L'APPROCHE DE L'HIVER, VOICI UN RAPPEL CONCERNANT LE STATIONNEMENT

Le règlement no 99-19-203 stipule à l'article 9 que le stationnement est interdit sur les chemins publics de la municipalité pendant la période **du 1er novembre au 15 avril inclusivement de chaque année, entre 23h et 6h du matin.**



BALISES HIVERNALES

Lorsque vous installez vos abris et ou balises hivernales, n'oubliez pas de garder une distance d'au moins 1,5 mètre de l'emprise de la route. Cela évitera que les opérations de déneigement les endommagent.

FERMETURE DES ÉCOCENTRES LE SAMEDI 17 NOVEMBRE

Profitez de ces points de dépôt dans votre région pour disposer de vos matériaux récupérables de façon sécuritaire et respectueuse de l'environnement.

Enfin la solution pour les matières suivantes :



Encombrants



Métal



Électronique



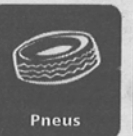
Agrégats



Conifères



Résidus verts



Pneus



Bois



Rénovation



Vêtements



RDD



Feuillus



Branches



Matériaux secs

Déchets interdits: DES FRAIS S'APPLIQUENT

RÉOUVERTURE LE 22 AVRIL 2013



Écocentres
MRC de Rivière-du-Loup



NOS ÉCOCENTRES :

Rivière-du-Loup :
100, rue Delage (derrière le centre de tri)
Ouvert du lundi au samedi de 8 h à 16 h

Saint-Hubert :
1^{er} rang Est Canton Demers (ancien dépotoir)
Ouvert le lundi et le samedi de 8 h à 16 h

Pour information contactez Co-éco au 418 856-2628 ou au 1 888 856-5552

www.co-eco.org

Loisirs et culture

ACTIVITÉ HALLOWEEN DU 26 OCTOBRE

LIEU : CHALET DES SPORTS



Le 26 octobre dernier, les jeunes âgés de 6 à 12 ans étaient invités à venir participer à la fête de l'Halloween. Cette activité durait 90 minutes et nous étions 2 personnes pour l'encadrer : Stéphanie Frégeau (membre du Comité des loisirs) et Keven Lagacé (Coordonnateur aux loisirs).

Les jeunes ont beaucoup apprécié l'activité. Une vingtaine de participants étaient présents dans l'ambiance de la fête : ils étaient tous déguisés. Décorations, déguisement des jeunes et les activités étaient le noyau de la soirée.

Voici la fête de l'Halloween en quelques photos :





Mercredi 21 novembre à 19 h 00

Atelier de bijoux

Fabrication de collier sur base semi-rigide

Durée: 1 h 00

Coût / personne: 20 \$

Minimum pour faire l'atelier : 3 inscriptions

Description : Dans cet atelier, vous apprendrez les techniques de base nécessaires à la fabrication d'un collier court à partir d'une base semi-rigide (différentes bases, perles à écraser, fermoirs, etc.). Par la suite, vous pourrez choisir entre différents modèles ou encore utiliser votre imagination pour faire votre création. À la fin, vous partirez avec un nouveau collier.

Mardi 27 novembre à 19 h 00

Atelier de massage des bébés

Durée: 1 h 30

Coût / personne: 20 \$

Minimum pour faire l'atelier :

8 inscriptions

Papa et maman vous êtes les bienvenus



**INSCRIPTION OBLIGATOIRE
pour TOUS les ateliers
Keven Lagacé, coordonnateur aux loisirs
418-862-9163 au poste 23
AUCUN REMBOURSEMENT
SI L'ATELIER A LIEU**

Les mots du Portage

Bonjour,

Je suis revenue à Notre-Dame-du-Portage en septembre dernier. Mon dernier séjour remonte à 2008. J'y reviendrai.

Bonne voyageuse, je réserve les mois de juin à septembre pour découvrir et revoir le Québec.

Je tiens à vous dire le plaisir et le grand contentement que j'ai ressenti de retrouver ce joli coin de « chez-nous » sans avoir été « défiguré » par des projets qui ne tiennent pas compte de la beauté du lieu.

Sa localisation le long du fleuve, ses demeures et terrains bien entretenus, l'accueil naturel des gens sont autant d'éléments qui, pour moi, en font un bijou que je garde précieusement en mémoire. Et... je l'ai retrouvé embelli et conservé !

Je sais qu'il n'est pas facile de maintenir ce niveau de qualité. Tous les goûts et plus encore toutes sortes d'influences... peuvent tenter de modifier le lieu.

Je remercie les citoyens et les autorités de veiller à protéger Notre-Dame-du-Portage sans figer dans le passéisme, sans refuser les changements, sans tomber dans l'opportunisme. CHAPEAU AUX UNS ET AUX AUTRES ! MERCI !

Doris Gauthier

Longueuil.

Communiqué

Concours « L'agenda culturel de
ma région, je m'y inscris! »
du 5 au 30 novembre 2012



Rivière-du-Loup, le 5 novembre – La MRC de Rivière-du-Loup vous invite à participer au concours « L'agenda culturel de ma région, je m'y inscris! ». En plus de courir la chance de gagner un des 2 chèques-cadeaux de 75 \$ du Centre culturel de Rivière-du-Loup, vous serez abonné, gratuitement, à l'agenda culturel en version électronique.

Visitez le www.riviereduloup.ca pour participer au concours et pour connaître les règlements. Faites vite le concours se termine, le 30 novembre prochain.

Depuis quelques années, la MRC est partenaire avec la Ville de Rivière-du-Loup de l'Agenda culturel. Cette collaboration permet de diffuser toutes les activités culturelles des 13 municipalités de la MRC, proposant ainsi aux citoyens une offre culturelle diversifiée et plus complète.

Rappelons que ce concours est réalisé dans le cadre de l'Entente de développement culturel de la MRC intervenue avec le ministère de la Culture et des Communications (MCC) et son programme Aide aux initiatives de partenariat.

Pour information:

Mélanie Milot, coordonnatrice à la culture et au patrimoine

MRC de Rivière-du-Loup, 418-867-2485 poste 240, melanie.milot@mrc-riviere-du-loup.qc.ca

Réussite pour le jeu-concours du « Parcours patrimonial des plus beaux villages du Bas-du-Fleuve »

Notre-Dame-du-Portage – 17 octobre 2012. Le jeu-concours du « Parcours patrimonial des plus beaux villages du Bas-du-Fleuve » a pris fin le 8 octobre dernier à 17h. Le tirage des trois prix a été effectué le 9 octobre à 15h à Notre-Dame-du-Portage sous la supervision des agents de développement des villages respectifs (Saint-Pacôme, Kamouraska, Notre-Dame-du-Portage et Cacouna), ainsi que de Mme Annie Lemieux, directrice générale à la municipalité de Notre-Dame-du-Portage.

Mme Anne Mailloux de Saint-Arsène remporte le premier prix d'une valeur de 1100 \$. Ce prix est composé d'un séjour hivernal dans la région, soit une nuitée avec table d'hôte et un soin de santé à l'Auberge La Grand Voile, une journée de ski à la Station plein air de Saint-Pacôme, une nuitée au gîte la Halte du Verger, un souper Chez Antoine et une randonnée en motoneige à Cacouna.

Le deuxième prix a été remporté par Mme Thérèse André de Pontiac. Il s'agit d'une toile de Mme Réjeanne Pelletier de Kamouraska, un jeté fabriqué par le Cercle de Fermières de Saint-Pacôme, une photographie de Notre-Dame-du-Portage faite par David Guimont, ainsi que des œuvres d'artisans autochtones offerts à la boutique d'art autochtone Matuweskewin. Le tout pour une valeur totale de 800 \$.

Finalement, le troisième prix a été gagné par Mme Jocelyne Grand'maison de Québec. Celle-ci recevra un ensemble de livres sur l'histoire des villages concernés par le concours, ainsi qu'un panier de produits du terroir pour une valeur totale de 250 \$.

Les organisateurs sont fiers du succès encouru par le jeu-concours. Ce dernier a permis d'augmenter l'intérêt des gens à visiter les plus beaux villages de la région et leur participation a favorisé la découverte de sites et attraits de leurs milieux. L'expérience pourra être répétée tel quel ou sous une autre forme. Voici quelques statistiques intéressantes : 104 bulletins de participation ont été déposés, environ 61% des participants proviennent de l'extérieur des MRC de Rivière-du-Loup et du Kamouraska et 39% d'entre eux proviennent de la région, environ 99% des 2500 encarts publicitaires ont été distribués et lus par des touristes ou des citoyens locaux, de même qu'environ 90% des 1500 brochures du jeu-concours.

Nous pouvons conclure que l'expérience a été positive pour les communautés quant à la promotion de leur village et à l'achalandage des visiteurs.

Merci une fois de plus à nos partenaires, soit les municipalités (Saint-Pacôme, Kamouraska, Notre-Dame-du-Portage et Cacouna), l'Association des plus beaux villages du Québec, le CLD de la région de Rivière-du-Loup, le CLD du Kamouraska, le pacte rural de la MRC de Rivière-du-Loup, la MRC de Kamouraska, Tourisme Rivière-du-Loup, l'ATR du Bas-Saint-Laurent, l'ex-député de Kamouraska-Témiscouata, monsieur André Simard et monsieur François Lapointe, député fédéral de Montmagny-L'Islet-Kamouraska-Rivière-du-Loup.

Jean-François Lévesque, agent de développement
Notre-Dame-du-Portage et Cacouna
418-862-9163 #24
nddp@animationrurale.net



Sur la **photo**, nous pouvons apercevoir devant l'édifice municipal de Notre-Dame-du-Portage, Annie Lemieux, directrice générale de la municipalité, Marijo Couturier-Dubé, agente de développement de Saint-Pacôme, Stéfany Briand, agente de développement de Kamouraska et Jean-François Lévesque, agent de développement de Cacouna et Notre-Dame-du-Portage.

TU TE CHERCHES UN JOB!

Le mercredi 21 novembre 2012, l'entrevue VIP de l'emploi est pour toi! **5** employeurs sur place pour te présenter leurs offres d'emploi et te rencontrer :

Cégep de Rivière-du-Loup **Domaine de Louvois**
Hôtel Universel **Les Viandes du Breton inc.**
Premier Tech

Accueil et inscription : 8 h 30 à 9 h 00

Durée de l'activité : 9 h 00 à midi

Lieu : Maison de la Culture, Salle Bon-Pasteur, 67, rue du Rocher, Rivière-du-Loup

Inscription : Club emploi-carrière, 61, rue Lafontaine, **418-867-8685**

Ton CV n'est pas à jour? Prêt pour l'entrevue? Nous pouvons t'aider à te préparer



Le Bal de l'équinoxe : un franc succès.

Le 1^{er} bal de l'équinoxe qui s'est tenu à la fin septembre a été une belle soirée. La population du Portage et des alentours ont répondu à l'invitation et ont fait en sorte que la soirée a été à guichet fermé. Toutes et tous avaient revêtu leurs beaux atours mais quelle belle surprise! Près de 80% arboraient des vêtements des années 1950, 1960, ou environ. Les gens souriaient en descendant fièrement l'escalier pour se rendre à la salle de danse de l'Auberge sur mer. Nous avons tenu à souligner le couple Denise Laforest-Yves Pomerleau (Mme Laforest s'est présentée dans sa robe de finissante... ce qui a fait l'envie de plusieurs) et le couple Andrée Thibault/Claude Desjardins (qui avait fait un clin d'œil à la p'tite école). Mais nous aurions pu souligner toute la salle ...

Et c'était beau à voir toutes ces générations qui dansaient avec le Trio Good Times qui dès le départ avait parti le bal avec une valse. En parlant du Trio, Gilles Girard et son équipe ont été très généreux de leur temps, de leur voix et de leur musique...les murs de l'Auberge en ont vibré... avec l'accord d' Yvon Plourde, naturellement... Merci à Guy Boucher imprésario qui nous a présenté ce trio.

Arthur Buis interprété par Marcel Caron a coloré historiquement cette soirée en rappelant le personnage qui a été un des touristes au début du siècle à Notre-Dame-du-Portage mais également le lien qui s'était tissé entre les estivants et les gens du Portage. Ce lien se perpétue, le bal nous l'a reconfirmé.

Un grand merci à nos commanditaires qui ont permis la réalisation de cette soirée : L'Auberge sur mer, AECOM /Denis Thibeault, Moreau Avocats inc, Chute Couette et café, La Halte du Verger, Plomberie Marcel Thériault, Pétro Canada du Bas-du-fleuve et Salon Christiane.

Un grand merci au groupe culture qui s'est démené pour organiser cette belle soirée et merci au conseil d'administration de Patrimoine et Culture du Portage qui a cru en ce projet.



Suzette pour le groupe culture,
Patrimoine et Culture du Portage

Pour plusieurs, un « Merci »

La « Collecte de la capitation » est en cours depuis plus de deux mois. Le Conseil de la Fabrique veut dire un « **Grand Merci** » à toutes celles et à tous ceux qui ont répondu en contribuant à notre campagne annuelle de financement. Ce soutien financier est nécessaire pour poursuivre la mission pastorale de la paroisse (prière et célébration, formation à la vie chrétienne, fraternité et engagement) et assurer l'entretien de nos édifices. À tous nos généreux donateurs, nous tenons à dire ce « **Merci** » pour votre générosité.

Pour d'autres, un « Rappel »

Pour ceux et celles qui auraient omis de faire leur remise, nous faisons un rappel. Le soutien financier de tous les paroissiens et paroissiennes est nécessaire pour équilibrer les finances de la Fabrique rendues plus précaires au fil des ans. Si vous avez omis de le faire, nous réitérons notre geste de la main tendue. Il est toujours temps d'apporter votre collaboration. Faites-nous parvenir votre remise par la poste ou déposez-la lors de la quête dominicale (dans une enveloppe fermée) ou au presbytère directement ou par le passe-lettre. Nous vous en remercions à l'avance.

Ghislaine Boucher

Présidente du Conseil de la Fabrique

Abbé Odilon Hudon, ptre

Curé

**Fabrique de Notre-Dame-du-Portage
531, Route-du-Fleuve
Notre-Dame-du-Portage (Qc), G0L 1Y0
Courriel : ndportage@videotron.ca**

« Chantons Noël »

Un avant-goût de Noël en musique



Le **9 décembre prochain**, à **14h00**, il y aura un **concert de Noël** à l'église de **Notre-Dame-du-Portage**.

Ce Concert sera donné par **Groupe vocal Mouv'Anse**. Cet ensemble, sous la direction de M. Marc-André Caron, regroupe environ 70 choristes (voix mixtes) qui proviennent de la région, de Rivière-du-Loup à Saint-Jean-Port-Joli. Vous entendrez une belle variété de chants de Noël. Venez vous mettre dans l'ambiance de Noël, quelques semaines à l'avance! Il y en aura pour tous les goûts.

Des **billets** sont en vente auprès des marguilliers et au presbytère : **10 \$ pour les adultes, gratuit pour les enfants de 12 ans et moins**. Nous vous attendons en grand nombre. Ce spectacle est au profit de la Fabrique de notre paroisse.

Le Conseil de Fabrique

LIVRES D'ARTISTES AU PORTAGE : UN SUCCÈS

Environ 230 personnes ont visité l'exposition de livres d'artistes à Notre-Dame-du-Portage durant les Journées de la culture. Certaines, qui ne connaissaient pas cette discipline artistique, sont venues par curiosité. Enthousiasmées par ce qu'elles ont découvert, elles sont revenues avec parents ou amis le jour même ou le lendemain. Plusieurs élèves de l'école du village qui avaient visité l'exposition le vendredi ont amené leur famille durant la fin de semaine.

Avec pour thème «Découverte et exploration», l'exposition présentait près d'une centaine de livres de plus de 50 artistes du Québec et de l'étranger. Elle se poursuivait dans les sentiers de randonnées près de la salle Gilles-Moreau avec des installations de livres réalisées par des artistes professionnels et par les élèves de l'école. La conférence de Jocelyne Aird-Bélanger, invitée d'honneur, a été fort appréciée, de même que les ateliers de reliure de Fernand Pelletier.

Raymonde Lamothe, commissaire de cette exposition produite par Hétéroclite, est enchantée de ce succès et entrevoit la possibilité de renouveler cette expérience fort enrichissante pour les artistes participants et pour les visiteurs. Voyez des photos de l'exposition sur le site livresdartistesauportage.com.



Source et informations :

Raymonde Lamothe 418-868-1969

Lise Pelletier, Inf. M. Sc, MPRD

Médiatrice agréée (IMAQ et IAMC)

Tél : 418-862-1850

« **S'écouter, pour s'entendre...** »



Services en milieu de travail

Services aux personnes et groupes de la communauté

Médiation, prévention et règlement des conflits
Accompagnement et formation en communication collaborative

Courriel : jlisepelletier@videotron.ca

Site internet : www.lisepelletier.ca

« Être honnête et vrai : qu'est-ce que ça donne? », Partie 1 de 4.

Ça peut paraître assez décourageant d'être honnête, lorsqu'on écoute les histoires racontées par les médias : histoires de tricheries (exemple de Lance Armstrong en cyclisme), histoires de corruption dans les affaires et la politique (Commission Charbonneau), histoires de laisser-faire concernant des employés incompetents (exemple de la policière matricule 728). De plus, les personnes impliquées dans ces histoires en ont retiré des profits considérables, soit en argent, en gloire ou autres avantages. Il arrive, que tôt ou tard, il y ait un prix à payer. Parfois, la personne « n'est pas vue, et pas prise ».

Sommes-nous en train de considérer la valeur de l'honnêteté morale comme quelque chose de dépassé ou même de « culcul »? Ce serait dommage, car l'**attitude** d'honnêteté précède celle de poser des **gestes** honnêtes et vrais, dans toutes les sphères de notre vie : le travail, les affaires, les relations dans le couple, avec la famille et les amis.

Heureusement des recherches récentes et sérieuses démontrent que c'est très « **payant** » d'être vrais et honnêtes. Les effets se manifestent même au niveau de la santé physique et mentale, au niveau de la qualité des relations que nous entretenons et aussi, au niveau de la qualité des personnes qui nous entourent. Le choix d'être honnête et vrai n'est pas toujours facile à assumer toutefois.

Le 2^e article sur ce thème portera sur les effets de l'honnêteté sur la santé globale.

Lise Pelletier, médiatrice agréée IMAC et IAMC.

Finissante à la Maîtrise en prévention et règlement des différends, Univ. Sherbrooke.

BIBLIOPASSION

Louis & Thérèse Vadeboncoeur

Livres anciens & modernes

www.abebooks.com

Cliquer "Bookstores", entrer "Bibliopassion"

thevad@videotron.ca

Boulangerie
Artisanale

Café sympathique
Sandwicherie originale



288-290, rue Lafontaine
Rivière-du-Loup Qc
G5R 1A8
418-862-0650
WWW.PAINGAMIN.CA

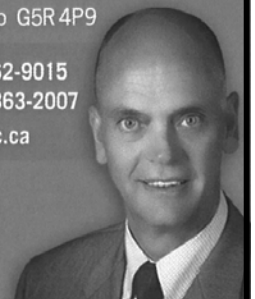


IMMEUBLES
GLMC
INC
Agence immobilière

103, rue de l'Hôtel-de-Ville
Rivière-du-Loup G5R 4P9

Bureau: 418 862-9015
Cellulaire: 418 863-2007
dmarquis@glmc.ca

glmc.ca



DENIS MARQUIS Courtier immobilier

Marché conclu!

CONTENEUR PERREault GAGNÉ

SERVICE DE TRANSPORT PAR CONTENEUR

Yvan Perreault, propriétaire

Tél. : (418) 868-1222

Les Entreprises Perreault Gagné inc.
195, Route de la Montagne, Notre-Dame-du-Portage (Québec) G0L 1Y0

P

etites annonces



Sûreté du Québec : 911
310-4141

Cellulaire : *4141,

418-862-9191



Cours de conversation anglaise Traduction



Louise Simard

COMPLÈTEMENT BILINGUE

20 ans d'immersion en milieu anglophone
et dans le domaine des affaires

418 860-3022

siml006@videotron.ca

WOUF WOUF!!

Gardiennage pour votre meilleur ami. Votre chien est seul à la maison et il s'ennuie! Je peux m'occuper de lui, le faire marcher, le faire jouer et lui donner beaucoup d'amour. À l'heure, à la journée ou à la semaine. **Communiquez avec Suzanne Simard au 419-605-3020 ou suzanne-simard@hotmail.com**



Avis de recherche... des anciens diplômés de l'université Laval du KRTB. Veuillez joindre l'un d'entre nous en vous adressant à Céline: constanceceline@videotron.ca ou 418-867-5017 ou auprès de Robert : robertdrouin@ardcabinet.ca ou 418-862-7963. Afin de faire la fête à plusieurs... Merci de répondre en grand nombre.



À vendre équipement de planche à neige en excellent état, à prix abordable! Une planche à neige (fille) Rossignol de longueur 143, une paire de bottes K2 pour homme de grandeur 11 et une paire de bottes Salomon pour homme de grandeur 12 et demie. Chantal 418-863-6027



CAMPAGNE DE VACCINATION CONTRE LA GRIPPE SAISONNIÈRE RIVIÈRE-DU-LOUP ET LES ENVIRONS

Mercredi	5 décembre 2012	13 h à 21 h	Rivière-du-Loup	Hôtel Lévesque, salle Blondeau 171, rue Fraser, Rivière-du-Loup
----------	-----------------	-------------	-----------------	--

Les résidents de la municipalité de Notre-Dame-du-Portage sont invités à se joindre aux cliniques prévues à Rivière-du-Loup.

Les vaccins sont **gratuits** pour :

- pour les personnes âgées de 60 ans et plus;
- les enfants en bonne santé âgés de 6 à 23 mois inclusivement;
- les enfants et les adultes souffrant d'une maladie chronique
- les personnes qui résident dans un centre d'accueil ou un établissement de soins prolongés.
- les contacts domiciliaires et ceux qui prennent soin des personnes pour qui le risque de complication est élevé
- les femmes enceintes atteintes d'une maladie chronique (quel que soit le stage de la grossesse) et celles qui sont en bonne santé (à partir du 2^e trimestre de la grossesse).

Le vaccin contre les infections à pneumocoque sera offert **gratuitement** à toutes les personnes âgées de 65 ans et plus.

Présentez-vous sur place avec votre carte d'assurance maladie (RAMQ) et votre carte de l'hôpital (CSSS de RDL).

Veuillez idéalement porter un vêtement à manches courtes.

P

etites annonces



OFFRE DE SERVICE AU MOULIN À COUDRE DU PORTAGE

Je vous offre mes services pour :

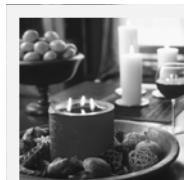
- * La réparation et l'ajustement de vos vêtements.
- * La confection de coussins, petits rideaux, nappes et autres objets décoratifs.
- * Service rapide à bon prix! Sur rendez-vous. Au plaisir de vous servir.

Yolande Imbeault : 418 863-4812



DINER DE NOËL 2012 DE L'ENVOL DES AINÉS

Le comité de l'Envol des aînés vous invite à son dîner de Noël, le mercredi 12 décembre à 11h30 au Chalet des sports, salle Gilles-Moreau, 200 côte de le Mer, Notre-Dame-du-Portage. Les personnes intéressées peuvent se procurer leur carte d'entrée pour le dîner (15 \$ par personne) auprès de mesdames Solange Dickner 418-862-4432 et Ghislaine Larouche au 418-82-3832.



À VENDRE PRODUIT DU TERROIR

HERBES salées en format de 4 tasses dans un pot Mason.

Appelez au 418-862-5818



DÉNEIGEMENT

J'offre le service de déneigement pour le secteur du chemin du lac et de Notre-Dame-du-Portage. À forfait ou à contrat. Communiquez avec Pierre-Alexandre Tardif au 418-868-9476



COURS DE TAI CHI—SESSION HIVER 2013

Date : du 22 janvier au 12 mars 2013

Endroit : Salles Gilles Moreau du Chalet des sports, Notre-Dame-du-Portage

Jour : Mardi matin de 9H30 à 10H30, groupe débutant

Pour s'inscrire ou pour obtenir de l'information sur le coût et autres détails, communiquez avec Madame Carole Messier au 418-867-3856.

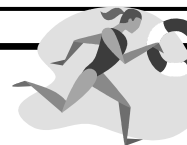


BAIGNADE DANS LE FLEUVE

Au début d'octobre, je vous ai demandé lequel ou lesquels parmi les baigneurs seraient les plus déterminés à se baigner le plus tard possible soit : Emile Tremblay, Frédéric Gagnon, Jonathan Loquet, Vincent More, Harold Tremblay. Voici les résultats : Jonathan Loquet—3 novembre, Frédéric Gagnon et Emile Tremblay - 13 octobre.

Je félicite tous ces braves. Hélène St-Pierre

P. S. Quelle sera la date de la première baignade en 2013?



NOVEMBRE 2012

D	L	M	M	J	V	S
				1	2	3
4	5	6	7	8	9	10
11	12	13	14	15	16	17
18	19	20	21	22	23	24
25	26	27	28	29	30	

- 21 nov. Ateliers de bijoux
- 27 nov. Atelier de massage des bébés
- 3 déc.. Date de tombée de l'Info-Portage
- 3 déc.. Réunion du conseil municipal à 19h30, salle Gilles -Moreau du Chalet des sports
- 9 déc. Concert de Noël à l'église de Notre-Dame-du-Portage à 14h.
- 12 déc. Dîner de l'Envol des aînés à 11h30, salle Gilles -Moreau du Chalet des sports
- 17 déc. Séance extraordinaire, adoption du budget 2013 à 19h30, salle Gilles-Moreau du Chalet des sports
- 20 déc. Bibliothèque fermée du 20 décembre au 5 janvier 2013 inclusivement
- 24 déc. Du 24 déc. au 2 janvier inclusivement, bureau municipal fermé pour le congé des Fêtes.

DÉCEMBRE 2012

D	L	M	M	J	V	S
						1
2	3	4	5	6	7	8
9	10	11	12	13	14	15
16	17	18	19	20	21	22
23		25	26	27	28	29

MUNICIPALITÉ DE NOTRE-DAME-DU-PORTAGE:

560, route de la Montagne
 Notre-Dame-du-Portage (Québec) GOL 1Y0
 Téléphone : (418) 862-9163
 Télécopieur : (418) 862-5240
 Site Internet : municipalite.notre-dame-du-portage.qc.ca

BÉNÉVOLES – BIBLIOTHÈQUE MUNICIPALE

Bellefleur, Céline	Leblanc, Jacinthe, responsable
Buissière, Nicole	Lepage, Madeline
Guimond, Da-	Pelletier, Francine
Hodgson, Claire	Pelletier, Jean-Guy
Landry, Sonia	Vadeboncoeur, Louis
Lepage, Lisette	

Bibliothèque



539, route du Fleuve, Notre-Dame-du-Portage, Québec GOL 1Y0

Tél. 418-862-9163, poste 18.

NOVEMBRE 2012

D	L	M	M	J	V	S
28	13h à 15h30	13h à 15h30	19h à 20h30	1	2	3
4	13h à 15h30	13h à 15h30	7	8	9	10h30 à midi
11	13h à 15h30	13h à 15h30	19h à 20h30	15	16	17
18	13h à 15h30	13h à 15h30	21	22	23	10h30 à midi
25	13h à 15h30	13h à 15h30	19h à 20h30	29	30	1

DÉCEMBRE 2012

D	L	M	M	J	V	S
						1
2	13h à 15h30	13h à 15h30	5	6	7	10h30 à midi
9	13h à 15h30	13h à 15h30	19h à 20h30	13	14	15
16	13h à 15h30	13h à 15h30	19	20	21	10h30 à midi
23	24	25	26	27	28	29
30	31	1	2	3	4	5